

УТВЕРЖДАЮ

Директор ООО «УПТК «ТПС»

В.Г. Гнедин

2021г.



## ТЕХНИЧЕСКОЕ ЗАДАНИЕ

**«Реконструкция кровли зданий котельного комплекса. Здание мазутонасосной станции»,  
расположенной по адресу:  
г. Ярославль, проспект Машиностроителей, д. 81**

### 1. Общие сведения

1.1. Заказчик: Общество с ограниченной ответственностью «Управляющая производственно – торговая компания «Топливоподающие системы» (ООО «УПТК «ТПС»)).

1.2. Инициатор закупки: ООО «УПТК «ТПС».

1.3. Контактный телефон: Главный инженер +7-980-655-45-14, +7 (4852) 40-58-65.

1.4. Контактный e-mail: spivakav@gaz.ru, uptktps@gaz.ru.

1.5. Адрес выполнения работ: г. Ярославль, проспект Машиностроителей, 81.

1.6. Вид работ: реконструкция кровли мазутонасосной станции, ремонт кровли здания.

1.7. Сроки выполнения работ: окончание работ не позднее 31.10.2021 года.

1.8. Требования к качеству работ и материалов, безопасности выполнения работ:

- Качество выполняемых работ должны удовлетворять требованиям действующих СНиП, государственным стандартам, ТУ, технической документации и другим нормативным актам. В случае обнаружения дефектов после приемки объекта в эксплуатацию - исправление дефектов производится Подрядчиком в установленные договором подряда сроки за счет Подрядчика;
- Все поставляемые материалы должны иметь соответствующие сертификаты, технические паспорта и другие документы, удостоверяющие их качество. Копии этих сертификатов и т.д. должны быть представлены Заказчику за 5 (пять) рабочих дней до начала производства работ, выполняемых с использованием этих материалов. Стоимость материалов при составлении актов выполненных работ по форме КС-2 должна подтверждаться накладными и счетами-фактурами, которые предоставляются Заказчику вместе с актами выполненных работ;
- Используемые материалы должны соответствовать государственным стандартам и техническим условиям, действующим на территории РФ. Применяемые при ремонте материалы должны быть новыми, выпущенными не ранее 2021 года, не поврежденными;
- При выполнении работ Подрядчик должен руководствоваться действующими строительными нормами и правилами, правилами пожарной безопасности и безопасной эксплуатации строительных машин и механизмов, экологическими, санитарно-гигиеническими и другими нормами, действующие на территории Российской Федерации и обеспечивающие безопасную для жизни и здоровья людей эксплуатацию объектов;
- Ответственность за соблюдением правил пожарной безопасности, охрана труда на объекте возлагается на Подрядчика, который своим приказом должен назначить лицо, ответственное за проведение работ и соблюдение вышеуказанных правил;

- Перед началом работ Подрядчик должен согласовать с Заказчиком график производства работ и образцы применяемых материалов с обязательным предъявлением паспортов и сертификатов. Выполнять работы необходимо обученными и аттестованными специалистами;
- При ремонте кровли снимаемый горючий материал должен удаляться на специально подготовленную площадку и утилизироваться.

## 2. Техническое описание

2.1. Здание мазутонасосной станции: одноэтажное, прямоугольной формы с размерами здания в плане в крайних осях 9,000х50,450 м, конструктивный тип здания каркасный с поперечным расположением ригелей, высота 5,58 м, наружное стеновое ограждение здания из блоков различных типоразмеров (приложение №1).

2.2. Состав существующей кровли:

- слой гравия по битумной мастике МБК-Г-65;
- 3 слоя рубероида на битумной мастике МБК-Г-65;
- цементно-песчаная стяжка из раствора М100 – 25 мм;
- керамзитовый гравий  $\gamma 600 \text{ кг/м}^2$  - 200 мм;
- слой изола;
- сборные железобетонные плиты покрытия;
- защитный фартук парапета отсутствует;
- кровля односкатная, водоотвод наружный не организованный.

2.3. Объемы работ: площадь покрытия кровли капитального ремонта – 324 м<sup>2</sup>, разборка покрытий кровель существующих, устройство кровель плоских с устройством примыканий к парапету, устройство из листовой оцинкованной стали покрытия парапета – 54 м.

Для возможности подготовки предложений Участниками Процедуры закупки объемы работ оценить по месту.

## 3. Требования к условиям производства работ, рабочей, технической и исполнительной документации:

3.1. Требования к условиям производства работ:

Производство работ выполнять с учётом режима работы Заказчика и режима охраны объекта.

При производстве работ Подрядчику необходимо принимать меры к нераспространению строительного мусора и пыли по территории и выполнение необходимых мероприятий по соблюдению чистоты прилегающей территории.

Погрузка и вывоз строительного мусора производится собственными силами Подрядчика в контейнер Подрядчика, с последующей утилизацией.

При выполнении работ Подрядчик обеспечивает выполнение требуемых мероприятий по безопасности при производстве работ.

3.2. Требования к рабочей, технической и исполнительной документации: в соответствии с Техническим заданием, строительными нормами и правилами и иными нормами действующего законодательства РФ. После окончания Работ Исполнитель передает Заказчику с сопроводительным письмом (и/или по накладной) Исполнительную документацию (в 4-х экземплярах на бумажном носителе и 2-х экземплярах в электронном виде в формате DWG, DOC, PDF).

«Исполнительная документация» означает комплект исполнительных чертежей, отражающих выполненные Работы в полном объеме в соответствии с фактически выполненными Подрядчиком Работами; сертификаты, паспорта и другие документы,

удостоверяющие качество Материалов, [Оборудования], конструкций и деталей, использованных при производстве Работ; акты об освидетельствовании скрытых работ; акты о проведенных проверках и испытаниях ответственных конструкций; журналы производства работ и другая документация, предусмотренная Законодательством РФ т.е. полный комплект технической документации, включающий, но не ограничивающийся чертежами, спецификациями, данными фирм-производителей, образцами, сертификатами и другими документами;

#### **4. Требования к гарантии качества работ**

4.1. Гарантия качества выполняемых работ, в том числе на используемые в работе оборудование и материалы предоставляется в полном объеме с соблюдением технологии производства, действующих норм и правил.

4.2. Гарантийный срок на выполненные работы устанавливается – 2 года, с момента подписания акта приемки-сдачи выполненных работ.

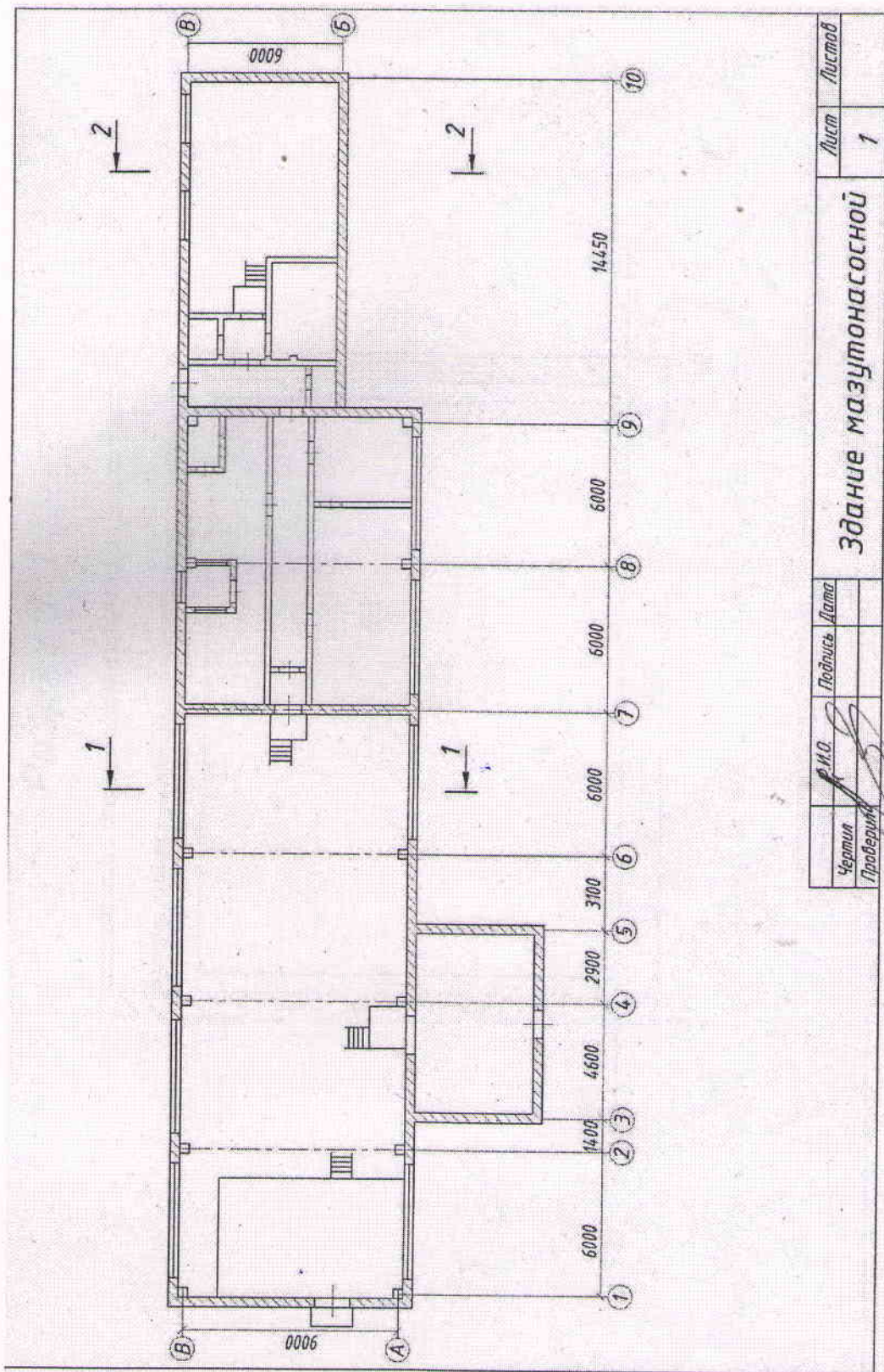
#### **5. Требования к исполнителю**

5.1. Наличие в штате компании квалифицированного аттестованного (прошедшего обучение в компании, являющейся разработчиком материала либо в компании являющейся официальным дилером (представителем) реализующего продукцию как комплекс услуг на территории РФ) персонала по технологии устройства кровель с применением ПВХ мембран, включая все необходимые разрешения на работу в соответствии с законодательством РФ.

5.2. Наличие необходимого инструмента и оборудования.

5.3. Присутствие и оперативное управление на период проведения работ ответственного ИТР Подрядчика (инженерно-технического работника), назначенного приказом по организации.

Приложение №1. Здание мазутонасосной станции:



Чертит	И.О.	Подпись	Дата	Лист	Листов
Проверит				1	
<b>Здание мазутонасосной</b>					